

科研管理系统知识产权模块使用说明

2021-4-27

第一部分 总体说明

一、知识产权信息登记

1. **停止线下审批：**从2020年4月1日起，停止原线下专利申请审批、软件著作权登记申请审批，不再接收线下审批材料。国防专利申请线下办理。

2. **及时登记专利申请信息：**发明人收到2020年申请的专利申请受理通知书后，及时在“知识产权-专利申请信息入库”模块登记相关申请信息；2020年1月1日之前的申请信息请勿登记。

3. **及时登记、完善专利授权信息：**发明人收到2020年授权的专利证书后，及时在“知识产权-专利授权信息入库”模块登记相关授权信息。

研究院已将2019年12月31日之前授权专利信息导入系统，负责人可进一步完善全体发明人处的相关信息。此处负责人及参与人员工号等身份信息完善后方可被人事系统采集并利用。

4. **考核依据：**请广大老师根据要求及时、准确的登记相关信息。2020年起学校各类统计，均以科研管理系统-知识产权模块中数据为依据。

二、科研管理系统-知识产权模块

知识产权	专利申请审批新增	专利申请信息新增	专利授权信息新增	软件著作权登记申请	标准信息新增
	专利申请审批	专利名称： <input type="text"/>		专利审批流水号： <input type="text"/>	
	专利申请信息入库	本列表无项目！			
	专利授权信息入库				
	软件著作权登记申请				
	软件著作权颁证补登				
	标准信息入库				
代理机构评价					

登陆入口：南航主页—智慧校园—科研管理系统—知识产权

【专利申请审批】用于专利申请前的审批；（负责人填写-科研副院长审批-科研院审批）

【专利申请信息入库】用于获得专利申请号后正式专利申请信息的登记（负责人填写 -科研院审批）；

【专利授权信息入库】用于专利授权并获得证书后信息登记及证书上传（负责人填写-科研院审批）；

【软件著作权登记申请】用于软件著作权登记申请审批；（负责人填写-科研副院长审批-科研院审批）；

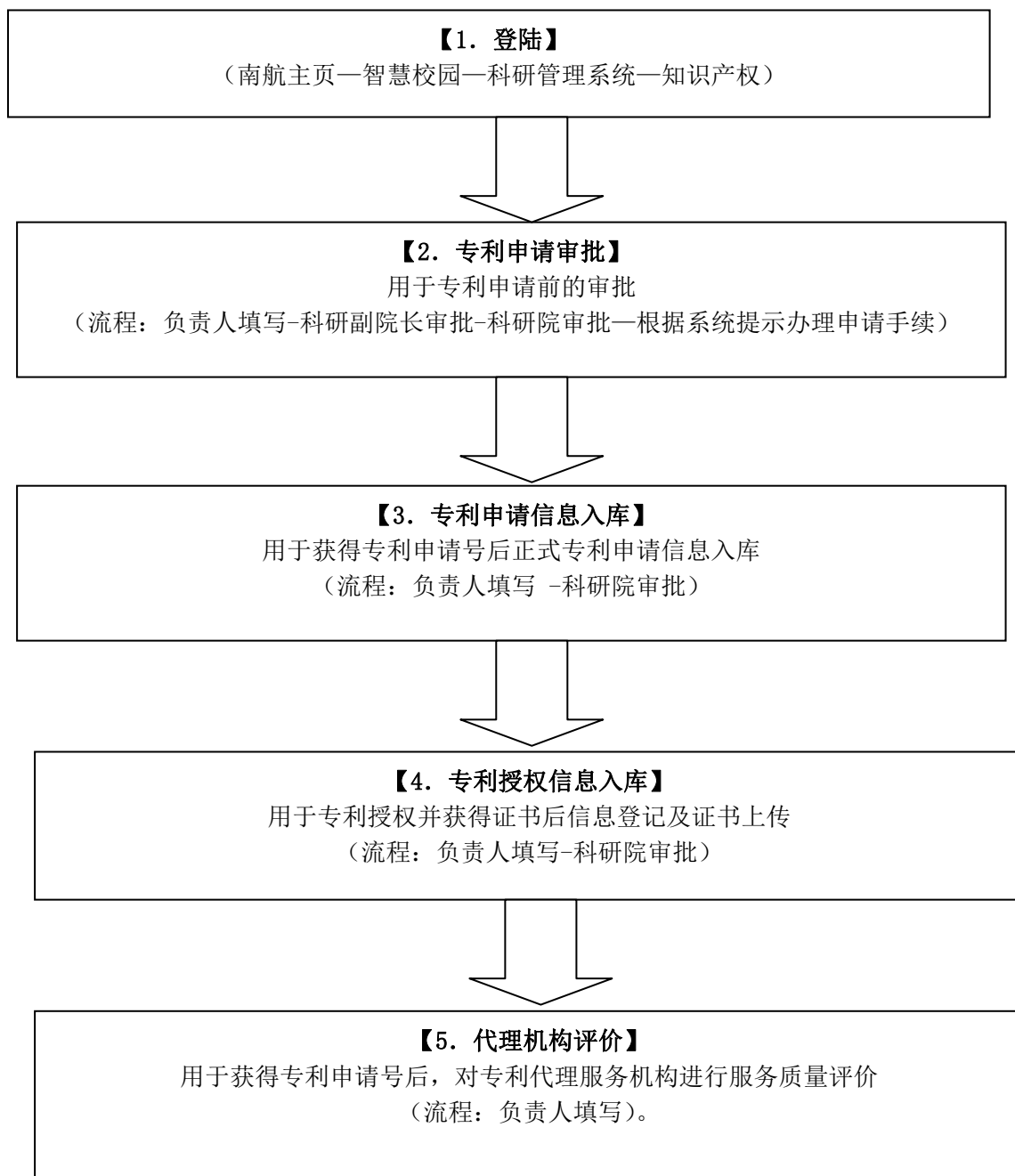
【软件著作权颁证补登】用于获得软件著作权证书后的登记及证书上传（负责人填写-科研院审批）；

【标准信息入库】用于登记参与制定国家标准、地方标准、企业标准等信息；

【代理机构评价】用于获得专利申请号后，对专利代理服务机构进行服务质量评价（负责人填写）。

第二部分 专利模块

一、专利模块流程图



二、专利申请审批模块及流程

步骤 1、专利申请审批（专利申请审批新增）相当于原线下流程中的填写“专利申请审批表”及对应审批流程；请准确填写活动类型（教师民用、学生奇思妙想活动）、依托项目校内课题编号、专利代理机构等信息，确保无误。

专利申请审批新增 | 专利申请信息新增 | 专利授权信息新增 | 软件著作权登记申请 | 标准信息新增

专利名称： [点击此处](#) | 专利审批流水号：

基本信息

审批流水号

拟定发明名称 * | 所属单位 *

活动类型 教师民用 学生奇思妙想活动

依托项目校内课题编号 | 依托项目校内课题名称

代理机构(推荐使用本地三星以上代理机构) *

联系信息

步骤 2、管理员审批后系统生成审批流水号

学校通过	上午9:57		
已提交	上午9:56		
基本信息			
审批流水号	2020001TH		
拟定发明名称	测试	所属单位	航空学

步骤 3、项目负责人根据状态提示信息完成后续工作（发送材料、专利代理委托手续等）；

活动类型	导师/负责人	导师/负责人工号	代理机构	初稿审批步骤
教师民用			专利商标事务所(普通合伙)	发明人还未将专利初稿及摘要发至zhuanni@nuaa.edu.cn(文件用审批流水号+负责人工号+专利名)
教师民用			无代理机构	发明人还未打印并携带审批表与专利申请材料到材料院盖章
教师民用			无代理机构	发明人还未打印并携带审批表与专利申请材料到材料院盖章
教师民用			律师事务所	发明人还未将专利初稿交到指定代理人
教师民用			江苏圣典律师事务所	管理员对接代理机构流程(2020.12.20)

重要提醒:

- 该系统只能通过教师身份登陆，学生无法登陆
- 涉及奇思妙想学生专利申请的，请学生填写奇思妙想活动承诺书，学生、指导老师/导师签字，将扫描件作为专利申请审批时的附件上传；下载地址 <http://kyy.nuaa.edu.cn/业务流程/专利管理/知识产权在线系统>

南京航空航天大学学生奇思妙想专利申请活动承诺书

专利申请人	南京航空航天大学			
专利发明人 (全部学号)	姓名	身份证号	学号	联系方式
其他发明人姓名及学号				
指导老师/导师 姓名	姓名	身份证号	学号	联系方式
<p>第一份承诺书</p> <p>1. 申报的专利为本人原创作品，不存在抄袭剽窃和侵权嫌疑，该专利不涉及国家秘密和其他不宜公开的内容，符合申报条件。</p> <p>2. 以该专利参加申报竞赛或参加专利申请或参加其他任何竞赛活动的。</p> <p>3. 同意以南京航空航天大学为申请人，个人为发明人申报专利。</p> <p>4. 自愿承担申报竞赛或参加专利申请或参加其他任何竞赛活动的费用。</p> <p style="text-align: right;">第一份承诺书: 学号: 姓名:</p>				
<p>专利负责人承诺:</p> <p style="text-align: right;">专利负责人承诺: 学号: 姓名:</p>				

- 涉及联合申请的，双方单位需签订联合申请协议书，签字盖章，将扫描件作为专利申请信息入库时的附件上传；下载地址 <http://kyy.nuaa.edu.cn/业务流程/专利管理/知识产权在线系统>

详细信息

合作类型 * 独立申请 联合申请

专利联合申请协议书
双方盖章扫描件 * 未选择任何文件

三、专利申请信息入库模块及流程

专利申请信息入库（专利申请信息新增）是指项目负责人在取得专利申请号后登记相关信息。其中可根据关键词自动从专利申请审批库中获取已填信息，获取后请仔细核对并修改。请先进行专利申请审批后登记申请信息。

知识产权

专利申请审批新增 **专利申请信息新增** 专利授权信息新增 软件著作权登记申请 标准信息新增

专利名称： 专利申请号：

[点击此处](#)

基本信息

审批流水号

专利名称 * 所属单位 *

活动类型 教师民用 学生奇思妙想活动

依托项目校内课题编号 依托项目校内课题名称

申请类型 * 发明专利 实用新型 外观设计

申请号 * 申请日

系统必须上传受理通知书、请求书。

上传受理证明 未选择任何文件

涉及联合申请的，需要上传联合申请协议书扫描件

详细信息

合作类型 * 独立申请 联合申请

专利联合申请协议书
双方盖章扫描件 * 未选择任何文件

四、专利授权信息入库模块及流程

专利授权信息入库（专利授权信息新增）是指项目负责人在专利授权且取得专利证书后登记相关信息。其中可根据关键词自动从专利申请库中获取已填信息，获取后请仔细核对并修改。其中上传专利证书图片后，以后需要专利证书图片可从自行下载。



授权信息

授权公告日 *

证书编号 *

存档日

证书图片

是否存档

存档图片编号

证书编号为证书左上角的信息，如：第 32723477 号



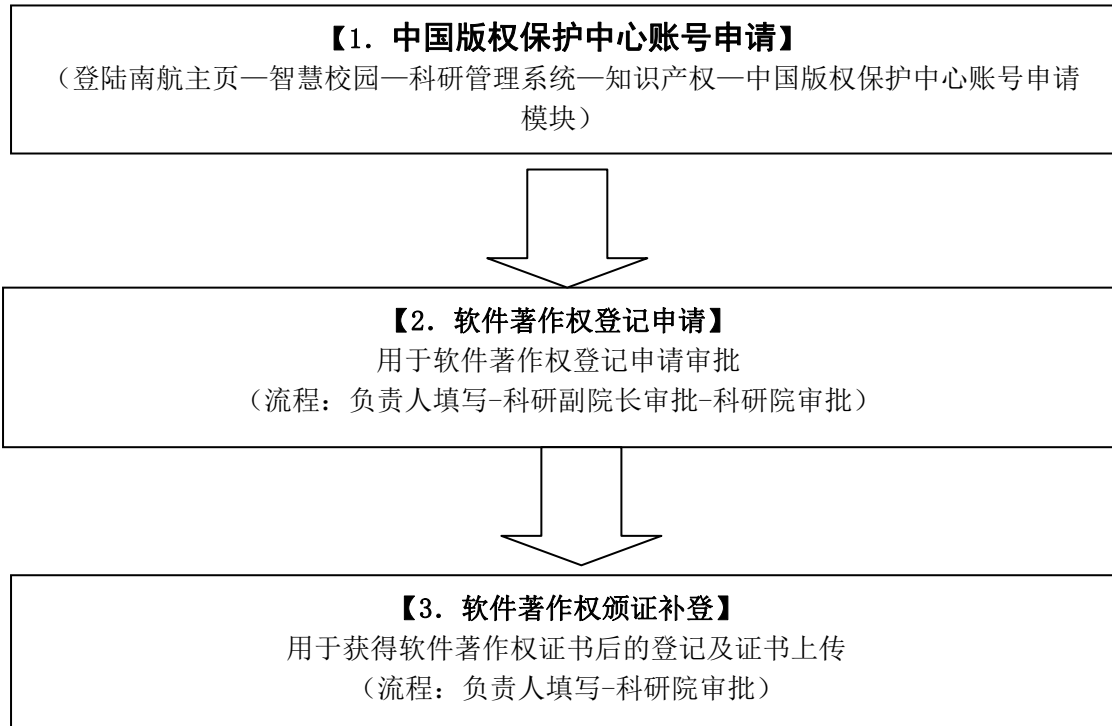
其他提醒：自 2020 年 3 月其专利局不在发放纸件证书，代理机构会将证书电子档发给发明人。请发明人获得证书电子档（PDF）后及时登记专利授权信息并上传证书图片。

五、代理机构评价模块

用于获得专利申请号后，对专利代理服务机构进行服务质量评价（负责人填写）。

第三部分 软件著作权模块

一、软件著作权模块流程图



二、中国版权保护中心账号申请（2020年9月上线）

步骤 1、登陆南航主页—智慧校园—科研管理系统—知识产权—中国版权保护中心账号申请模块；负责人填写个人信息，并提交申请；

步骤 2、由管理员通过中国版权保护中心系统代为添加并注册员工信息。

基本信息

用户名：	nuaacp	
用户类型：	机构账户-管理员	
机构名称：	南京航空航天大学	修改机构名称
手机号：	1737227	修改手机号
邮箱：	2130@nuaa.edu.cn	修改邮箱
密码：	*****	修改密码
认证信息：	认证成功	

[添加员工账户](#)



用户名	姓名	证件类型	证件号	手机号	操作
nuaazhac	张	居民身份证	3210394000060	1 570	停用 编辑 重置密码

步骤 3、中国版权保护中心系统向负责人手机发送用户名、密码，请妥善保管。

注意事项 1、不委托代理机构，自行申请软著时，由于每个单位最多只能注册 100 个员工账号，因此学校对版权局员工账号采用**共享方式注册并使用**。具体方式如下：

1、软著负责人在“科研管理系统-知识产权模块-版权保护中心账号申请”中提出注册请求。自软著负责人手机接收到版权局发送的密码起算，**账号及密码有效期 10 天**，请务必在 10 天内完成版权局系统上的登记手续；**版权局登录账号**会在科研管理系统中的审核意见一栏显示；

2、软著负责人获得版权保护中心账号进入版权系统后，**首先要进行个人信息联系地址变更，然后再进行登记；其他现有信息请务必修改、删除、下载；**

3、软著负责人再次进行软件著作权登记时，需在“科研管理系统-知识产权模块-版权保护中心账号申请”中**重新提出注册请求**。

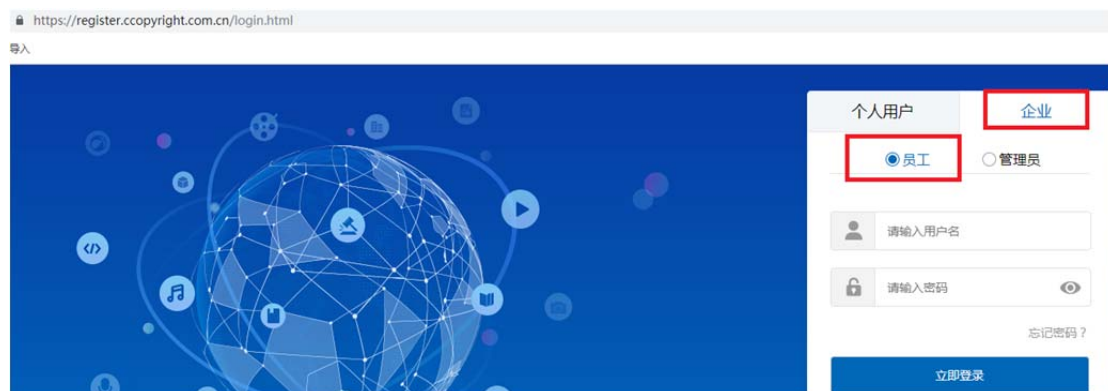
注意事项 2、通过代理机构申请软著时，可拨打 52118296-2 找韩老师获取验证码。

三、软件登记线上流程（自行登记）

步骤 1、在中国版权保护中心登记信息

步骤 1-1 负责人以“企业-员工”身份登陆中国版权保护中心网站

<http://www.ccopyright.com.cn/>



步骤 1-2 选择“我是申请人”



步骤 1-3 登记信息



步骤 1-4 打印“计算机软件著作权登记申请表”并准备其他材料

请在线打印申请表，并按要求签字或盖章

序号	材料名称	要求
1	计算机软件著作权登记申请表	申请人签字/盖章

[打印全部](#)

请按以下要求准备以下申请材料，并按要求签字或盖章

序号	材料名称
1	程序鉴别材料 - 一般交存
2	文档鉴别材料 - 一般交存
3	著作权人 - 南京航空航天大学统一社会信用代码证书复印件

[展开更多](#)

步骤 2、校内审批及材料审核

登录入口：南航主页—智慧校园—科研管理系统—知识产权—软件著作权登记申请

负责人通过学校科研管理系统“软件著作权登记申请”模块填写南航软件著作权登记申请审批信息，其中需要上传第 1 步生成的《计算机软件著作权申请表》PDF 文件。

科研院管理员会通过审核窗口反馈材料修改意见。若有修改意见，需要负责人登录中国版权保护中心”网站”**重新填写**生成《计算机软件著作权申请表》PDF 文件并**重新上传**至学校科研管理系统。直至最终审核通过。以下常见问题请尽量避免：

请避免以下常见错误：

- **著作权人**：课题组、实验室等非法人单位无法作为著作权人；著作权人中一般不存在出现个人；
- **版本号**：软件著作权登记当软件版本号为 V1.0 版的不需要填写“版本说明”，

当软件版本号不为 V1.0 版的需要填写“版本说明”；

- **联系地址：**请填写详细（请写明学院或收件信箱，确保能收到信件）；
- **鉴定材料：**（1）软件说明书和源程序代码材料中出现的软件名称、版本号、著作权人等信息需要与《计算机软件著作权申请表》中保持一致；（2）申请表选择一般交存时，源程序代码和软件说明书应提交前、后各连续 30 页，不足 60 页的，应当全部提交；（3）源程序代码和软件说明书分别制作封面，在页眉上标注相应的软件名称和版本号，右上角应标注页码；（4）源程序代码每页不少于 50 行，软件说明书每页不少于 30 行；单面打印。

步骤 3、提交打印及材料盖章

携以下材料到校科研院审核盖章：计算机软件著作权登记申请表（中国版权保护中心系统生成无需签字）、软件说明书、原程序代码、其他证明材料（均 1 式 1 份）盖章。并由科研院向党政办申请并办理南航法人证书副本复印件；

步骤 4、邮寄材料

负责人将步骤 3 所述材料及寄至中国版权保护中心（通过邮寄的材料，一般 3 个月左右收到软件登记证书；如将材料直接递交到北京中国版权保护中心受理窗口可加快审批流程）

步骤 5、证书信息补充登记



负责人在获得证书后，登录学校科研管理系统“软件著作权颁证补登”模块，在原有申请信息基础上登记证书信息并上传证书图片。此处信息作为正式的软件著作权信息，作为考核依据，请务必及时完成颁证补登。

办公地点：

将军路校区师生服务大厅 12 号窗口 韩超 52118296-2

明故宫校区行政楼 600 室 赵玥 84892717